

Seps, Monika **B19**
2173

Marcelin, Cyril **2481**
15.09.2005
 Lausanne (3) **[Vincent]**

1.e4 Monika Seps ist bekannt für ihr kompromissloses Spiel, basierend auf direktem Angriff. Sie ist sehr gefährlich, wenn sie eine die Möglichkeit hat, Feuer auf dem Brett zu entfachen.

1...c6 2.d4 d5 3.♘c3 dxe4 4.♘xe4 ♗f5 5.♘g3 ♗g6 6.h4 h6 7.♘f3 ♘d7 8.h5 ♗h7 9.♗d3 ♗xd3 10.♙xd3 e6 11.♗f4 ♚a5+ 12.♗d2 ♚c7 13.0-0-0 ♘gf6 14.♚e2 ♗d6

[14...0-0-0 ist klar die Hauptvariante. Die Partie zeigt die Grenzen von Ld6 auf. 15.♘e5 ♘b6 16.♗a5 ♖d5 17.♗xb6 axb6 18.c4 ♖d8 mit einer komplizierten Stellung.]

15.♘f5 0-0?! Eine menschliche Entscheidung, die aber den Ursprung vieler Sorgen sein wird.

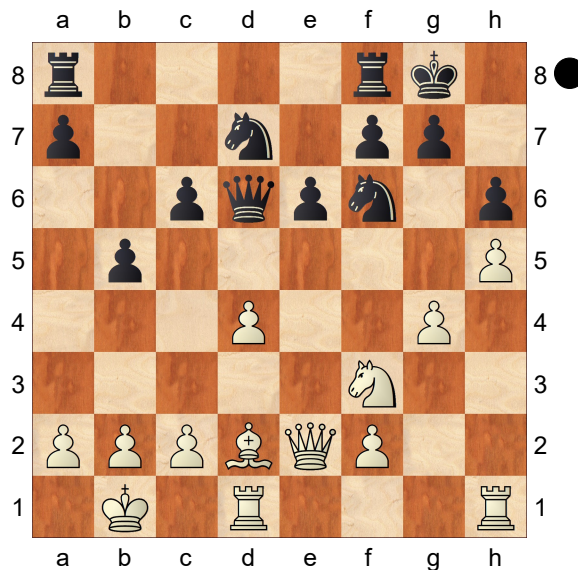
[15...♗f4!? Es war ein interessanter Versuch, den gefährlichen Läufer auf d2 zu tauschen. 16.♗xf4 (16.♘xg7+ ♗f8 17.♘xe6+ fxe6 18.♘h4∞ mit einer sehr komplizierten Stellung, aber im Stile von Monika.) 16...♚xf4+ 17.♘e3 ♖d8 und Schwarz steht sehr fest.]

16.♘xd6 ♚xd6 17.♔b1 Monika kennt die Klassiker und stellt zuerst ihren König in Sicherheit, bevor sie zum Angriff übergeht. **17...b5**

[17...♚d5!? mit der Idee, die Damen zu tauschen, war interessant hier. 18.g4! ♚e4 19.♗e3 ♘xg4 20.♘d2 ♚f5 21.♖dg1 mit einer Stellung, die für Schwarz schwierig zu spielen bleibt.]

18.g4!

(Diagramme)



♘xg4

[18...♘h7 Die passive Verteidigung gibt Weiss Vorteil. 19.g5 hxg5 20.h6 g6 21.♘xg5 ♘df6 22.♘f3 gefolgt von Tdg1. Weiss hat einen freien Angriff, ohne Material geopfert zu haben.]

19.♖hg1 f5 20.♘h4 Dies bereitet die Öffnung der g-Linie vor. Die weissen Figuren sind alle am Angriff beteiligt, während es den schwarzen Figuren an Koordination mangelt. **20...♖f7 21.f3?!** Eine Ungenauigkeit, aber ohne Folgen.

[21.♘g6! erlaubt es, f4 zu kontrollieren und den Läufer in Action zu bringen. ♖e8 (21...♔h7 22.♗f4!) 22.f3 ♘gf6 23.♘e5 ♖fe7 24.♗xh6+-]

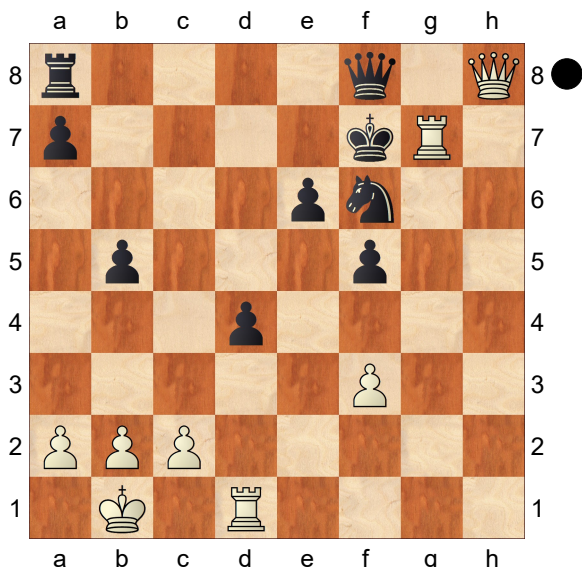
21...♘gf6 22.♗xh6 ♘xh5 23.♚g2 ♘df6 24.♗g5! Auf den ersten Blick scheint sich Schwarz verteidigen zu können. Aber der König findet kein sicheren Ort. **24...c5 25.♘g6**

Ein hübscher Zug, der Schwarz dazu zwingt, auf d4 zu nehmen anstatt sich um die Verteidigung zu kümmern. Denn Se5 ist eine mögliche Drohung.

25...cxd4 26.♚h3! droht Lxf6 nebst Dh8 matt! **26...♖ff8 27.♗xf6 ♘xf6 28.♚h8+ ♔f7 29.♘xf8 ♚xf8 30.♖xg7+!**

[30.♚xf8+ ♔xf8 31.♖xd4

hätte auch einen gewissen Vorteil behalten, aber in dieser Version hätte Schwarz bessere Chancen, sich zu retten.]



noch ein entscheidender Schlag!

30...♖xg7 31.♗xa8 Die Bauern beginnen zu fallen. Aber es braucht weiterhin Vorsicht, um den Job erledigen zu können. **31...♗g2 32.♗xa7+ ♔g6 33.♗xd4**

[33.f4! ist sicher die genaueste Fortsetzung. Damit wird jegliches Gegenspiel am Königsflügel gestoppt. Der d4-Bauer kann auch später noch genommen werden.

♞d5 34.♗xd4 ♔f7 35.♖g1+-]

33...♗xf3 34.b3 ♞g4 35.♖e1 e5

Schwarz setzt auf seinen letzten Trumpf: die schwarzen e- und f-Bauern. Nur so kann er sich noch Hoffnung auf einen gegnerischen Fehler machen.

36.♗b6+ ♔g5 37.♗xb5 e4

[37...♗c3 38.♖f1 f4 war die beste schwarze Chance, auch wenn a2-a4 nun theoretisch gewinnen sollte. Aber es hätte etwas mehr Präzision gefordert.]

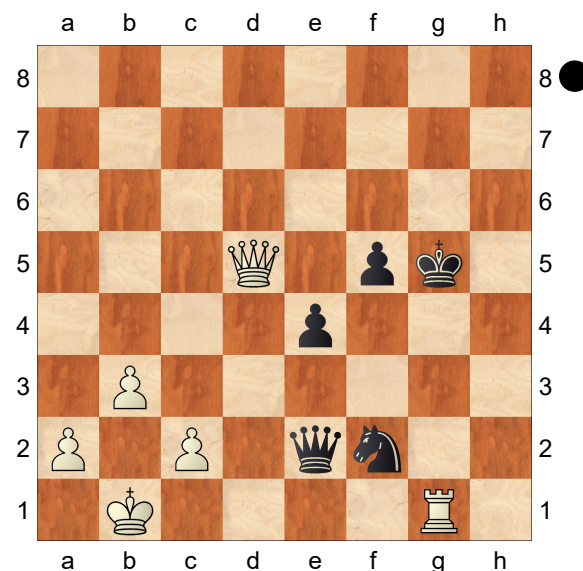
38.♖f1 ♞f2 39.♗d5 ♗e2 40.♖g1+

[40.♗d8+! ♔g4 41.♖g1+ ♔f3

42.♗g5 Der König ist im Käfig. f4

43.♗h5+ ♔e3 44.♗a5 droht Te1

und Dc3. ♔f3 45.♖e1!]



40...♞g4 41.a4 Schwarz kann nichts mehr entgegensetzen: **41...e3**

42.♗d8+ ♔f4 43.♗d6+ ♔g5 44.a5 ♗f2 45.♖c1 f4 46.a6 e2 47.♗e7+

♔f5 48.a7 ♞e5 Die nächsten Züge

sind zuviel, er hätte auch schon

aufgeben können. **49.a8♗ ♗e3**

50.♗c8+ ♔e4 51.♗c6+

Ein grossartiger Sieg von Monika gegen einen erfahrenen Grossmeister. In ihrem charakteristischen Stil lässt sie ihren Gegner nicht zum Atem kommen und überspielt ihn ungeachtet des grossen Elo-Nachteils.

1-0